

รูปแบบการส่งเสริมงานวิจัยในสถานศึกษา (The Promotion Model for Research in Educational Institute)

จริยา เอียบสกุล¹, สุราษฎร์ พรหมจันทร์² และ ปิยะ กรกชจินตนาการ²

¹หลักสูตรปรัชญาดุษฎีบัณฑิต สาขาวิชาวิจัยและพัฒนากการสอนเทคนิคศึกษา มจพ.

²ภาควิชาครุศาสตร์เครื่องกล คณะครุศาสตร์อุตสาหกรรม มจพ.

E-mail : jariyar_eab@hotmail.com ¹ spr@kmutnb.ac.th ² piyak@kmutnb.ac.th

บทคัดย่อ

การวิจัยครั้งนี้ มีวัตถุประสงค์เพื่อศึกษาความเป็นไปได้ ในการปรับใช้รูปแบบการส่งเสริมงานวิจัยในสถานศึกษา ที่ผู้วิจัยสร้างขึ้น ซึ่งมีคณะกรรมการส่งเสริมการวิจัยของสถานศึกษา เป็นกลไกหลัก ทำหน้าที่วางแผน อำนวยการ และแก้ปัญหาต่าง ๆ ที่อาจเกิดขึ้น จาก 6 กิจกรรม ได้แก่ การประชาสัมพันธ์และจัดทำฐานข้อมูล การบ่มเพาะนักวิจัยและพัฒนานักวิจัยที่เลี้ยง การดำเนินการสนับสนุนการทำงานวิจัย การพัฒนาศักยภาพนักวิจัยและนักวิจัยที่เลี้ยงอย่างต่อเนื่อง การตรวจสอบคุณภาพงานวิจัยและการสนับสนุนการเผยแพร่ผลงานวิจัย โดยได้นำเสนอรายละเอียดของรูปแบบในที่ประชุม ให้ผู้เกี่ยวข้องซึ่งเป็นผู้บริหารสถานศึกษา จำนวน 7 คน และครูผู้สอนจำนวน 32 คน พิจารณาความเป็นไปได้ในการปรับใช้รูปแบบดังกล่าว

ผลการวิเคราะห์ข้อมูล พบว่า ผู้บริหารสถานศึกษาและครูผู้สอน เห็นด้วยกับภาพรวมของการดำเนินการตามรูปแบบการส่งเสริมงานวิจัยในสถานศึกษาในระดับมากที่สุด ($\bar{X} = 4.71$ และ 4.59) โดยเสนอแนะเพิ่มเติม ว่า ในการบ่มเพาะนักวิจัยควรจัดแยกตามกลุ่มสาขาวิชา และให้หัวหน้าแผนกพร้อมเป็นคณะกรรมการส่งเสริมการวิจัยในสถานศึกษาด้วย จึงสรุปได้ว่า รูปแบบการส่งเสริมงานวิจัยในสถานศึกษาที่สร้างขึ้นนี้ มีความเป็นไปได้อย่างมากในการปรับใช้ในสถานศึกษา สังกัดสำนักงานคณะกรรมการการอาชีวศึกษา

คำสำคัญ: การส่งเสริมงานวิจัย การบ่มเพาะนักวิจัย

Abstract

The purpose of this study was to investigate feasibility of research promotion in educational institutes. The model was developed with the help of research promotion committee who planned, directed, and solved problems occurred. The model included 6 activities; namely, public relations and provision of database; researcher incubation and development of researcher assistants; operation of research promotion; continuous development of researchers and researcher assistants; research quality examination and support of research dissemination. The details of the model were presented in the meeting of related people consisting of 7 institute administrators and 32 teachers all of whom were to consider the feasibility of using the constructed model.

The analysis showed that the institute administrators and the teachers accepted the model at a highest level ($\bar{X} = 4.71$ and 4.59) It was suggested that researchers should be grouped according to fields of study for incubation and heads of division should be appointed as research promotion committee members. It could be said that the developed model was possible to be used in institutes under care of Vocational Education Commission.

Keywords: research promotion, researcher incubation

1. บทนำ

การวิจัย เป็นการแสวงหารูปแบบ หรือคำตอบที่เชื่อถือได้ โดยใช้วิธีการทางวิชาการอย่างเป็นระบบ ทำให้ได้องค์ความรู้ใหม่ๆ ใช้ในการแก้ปัญหาหรือการพัฒนาสิ่งต่างๆ การส่งเสริมงานวิจัยจึงเป็นก้าวสำคัญในการพัฒนาคน และพัฒนางานให้เกิดความเจริญก้าวหน้ายิ่งขึ้นไป สำนักงานคณะกรรมการการอาชีวศึกษา ได้กำหนดให้สถานศึกษาในสังกัด ส่งเสริมและสนับสนุนให้มีการทำวิจัย เพื่อพัฒนาประสิทธิภาพการจัดการเรียนการสอน เพิ่มศักยภาพการพัฒนาความรู้และเทคโนโลยี ตลอดจนดำเนินการรวบรวมและจัดการองค์ความรู้ด้านอาชีวศึกษาให้เบ็ดเสร็จ แต่จากรายงานของสำนักติดตามและประเมินผลการอาชีวศึกษา สำนักงานคณะกรรมการการอาชีวศึกษา ในด้านงานวิจัยพบว่า ครูในสถานศึกษาส่วนใหญ่ยังขาดความรู้ความเข้าใจในกระบวนการทำงานวิจัย เมื่อจัดทำงานวิจัยแล้วยังขาดการตรวจสอบความถูกต้อง นอกจากนี้ ครูเองมีภาระงานสอนและงานพิเศษมาก ไม่มีเวลาเพียงพอในการทำงานวิจัย สื่อในการทำวิจัยยังไม่เพียงพอ ผู้ที่จะมาช่วยชี้แนะการทำงานวิจัยก็น้อย ทั้งยังขาดงบประมาณด้านการวิจัยอีกด้วย [1] และจากรายงานของสำนักงานรับรองมาตรฐานและประเมินคุณภาพการศึกษาในปีการศึกษา 2550 ซึ่งให้เห็นอย่างชัดเจนว่าสถานศึกษาในสังกัดสำนักงานคณะกรรมการการอาชีวศึกษามีผลงานวิจัยน้อยกว่า 1 เรื่อง/คน/ปี ซึ่งงานวิจัย/โครงการ/นวัตกรรม/บางชิ้นที่พัฒนาขึ้น ไม่ได้ถูกนำมาใช้ให้เกิดประโยชน์แต่อย่างใด [2] ในขณะที่ผลการประเมินคุณภาพภายนอกสถานศึกษาในสังกัดสำนักงานคณะกรรมการการอาชีวศึกษา รอบที่สอง พ.ศ. 2549-2551 พบว่า ครูอาจารย์บางส่วนยังขาดคุณภาพและขาดคุณวุฒิ โดยที่ร้อยละ 74 มีวุฒิการศึกษาเพียงระดับปริญญาตรีและอีกส่วนหนึ่งยังมีวุฒิการศึกษาต่ำกว่าปริญญาตรี ส่งผลให้การผลิตบัณฑิตไม่ได้คุณภาพ ไม่เป็นธรรมกับผู้สนใจเข้าเรียน [3]

หากครูและบุคลากรทางการศึกษา ยังไม่ได้รับการสนับสนุนและส่งเสริมให้ทำงานวิจัยเพิ่มขึ้น ก็จะส่งผลให้

สถานศึกษาไม่สามารถเพิ่มปริมาณงานวิจัยที่มีคุณภาพรองรับการประเมินเพื่อรับรองมาตรฐานคุณภาพการศึกษาจากสำนักงานรับรองมาตรฐานและประเมินคุณภาพการศึกษา จะส่งผลโดยตรงต่อความเชื่อมั่นของสังคม และประชาชนที่จะส่งบุตรหลานเข้าศึกษาเล่าเรียน ปริมาณผู้เรียนที่ลดลงทำให้ชั่วโมงสอนของครูไม่เพียงพอกับจำนวนชั่วโมงสอนขั้นต่ำ ที่คณะกรรมการข้าราชการครูและบุคลากรทางการศึกษากำหนด สำหรับการขอมิหรือเลื่อนวิทยฐานะ ซึ่งจะไม่เป็นผลดีกับครูและสถานศึกษานั้น ๆ

จากข้อจำกัดในประเด็นต่าง ๆ ดังกล่าว หากสถานศึกษาได้จัดให้มีระบบและกลไกที่ดี ในการส่งเสริมและสนับสนุนงานวิจัย ที่สามารถบริหารจัดการให้เกิดผลในทางปฏิบัติ เป็นประโยชน์ต่อทุกภาคส่วนที่เกี่ยวข้อง ก็จะทำให้การลงทุนด้านการวิจัยเกิดผลคุ้มค่า เช่น รูปแบบการส่งเสริมงานวิจัยในสถานศึกษา ที่มีผู้รับผิดชอบการดำเนินงานโดยตรง มีการกำหนดบทบาทหน้าที่ของบุคลากร มีการจัดทำแผนงานจัดหาปัจจัยดำเนินงานที่เพียงพอเหมาะสม เพื่อใช้ในการพัฒนาขีดความสามารถด้านการวิจัย สำหรับครูและบุคลากรทางการศึกษา ที่มีลักษณะการดำเนินการในเชิงรุก สามารถดำเนินการได้อย่างต่อเนื่องด้วยศักยภาพของสถานศึกษาเอง นำที่จะเป็นรูปแบบที่มีความยั่งยืนได้

ทั้งนี้ การดำเนินการที่จะสำเร็จลุล่วงลงไปได้นั้น ต้องอาศัยความเห็นชอบด้วยกันจากทุกฝ่าย การส่งเสริมและสนับสนุนการวิจัย ต้องอาศัยความร่วมมืออย่างดียิ่งจากผู้เกี่ยวข้องทุกคน ในขั้นต้น ผู้วิจัยจึงสนใจที่จะศึกษาความเป็นไปได้ในการดำเนินการ ใช้รูปแบบการส่งเสริมงานวิจัยในสถานศึกษา สังกัดสำนักงานคณะกรรมการการอาชีวศึกษา โดยผลจากการศึกษาค้นคว้าครั้งนี้ จะเป็นข้อมูลที่สำคัญในการปรับใช้ เพื่อพัฒนาการส่งเสริมและสนับสนุนงานวิจัยในสถานศึกษา สังกัดสำนักงานคณะกรรมการการอาชีวศึกษา เป็นต้นแบบที่จะขยายผลให้แก่สถานศึกษาต่าง ๆ ในโอกาสต่อไป

2. วัตถุประสงค์ของการวิจัย

เพื่อศึกษาความเป็นไปได้ ในการดำเนินการปรับใช้รูปแบบการส่งเสริมงานวิจัยในสถานศึกษา สังกัดสำนักงานคณะกรรมการการอาชีวศึกษา

3. วรรณกรรมที่เกี่ยวข้อง

การวิจัย เป็นพันธกิจที่สำคัญหนึ่งในสี่ของสถานศึกษาหลายมหาวิทยาลัยได้เน้นภารกิจด้านนี้เป็นหลัก มุ่งสู่การเป็นมหาวิทยาลัยแห่งการวิจัย มีผู้สนใจศึกษาและเสนอแนะเกี่ยวข้องกับการดำเนินงานวิจัย ดังนี้

กัลยา สุบรรณาง [4] ศึกษาความคิดเห็นของครูต่อการดำเนินงานส่งเสริมการวิจัยในชั้นเรียน ของผู้บริหารโรงเรียนประถมศึกษาในจังหวัดสุรินทร์ พบว่า ผู้บริหารต้องให้การส่งเสริมและสนับสนุน ให้ความสำคัญต่องานวิจัยในชั้นเรียน ส่งเสริมให้เกิดความสำเร็จ จัดสรรงบประมาณ ให้ความยอมรับนับถือแก่ครู ส่งเสริมความก้าวหน้าในตำแหน่งหน้าที่การงาน วางแผนปรับปรุงการดำเนินงาน และสนับสนุนเผยแพร่งานวิจัยในชั้นเรียน

นิลอุบล มณีโชติและคณะ [5] ศึกษาคุณลักษณะและปัจจัยในการพัฒนา เพื่อนำไปสู่มหาวิทยาลัยที่มุ่งเน้นการวิจัย พบว่า คุณลักษณะของมหาวิทยาลัยที่มุ่งเน้นการวิจัย มี 6 ด้าน ประกอบด้วย ด้านการสนับสนุนพัฒนาบุคลากรให้มีศักยภาพด้านการวิจัย การกำหนดมาตรการทางการดำเนินงานให้ชัดเจนและปฏิบัติได้ทุกระดับ การบริหารที่คล่องตัว เน้นการผลิตบัณฑิตระดับปริญญาโทและปริญญาเอกควบคู่กับการวิจัยเพื่อสนับสนุนการสอน กำหนดปรัชญาที่สามารถปฏิบัติได้อย่างมีเป้าหมาย บุคลากรมีอิสระทางวิชาการ มีการกำหนดภารกิจ จัดปัญหาและอุปสรรคในการพัฒนา ไปสู่มหาวิทยาลัยที่มุ่งเน้นการวิจัย อันได้แก่งบประมาณที่มีจำกัด การบริหารงบประมาณไม่คล่องตัว บุคลากรขาดความสนใจในการพัฒนาตนเอง ให้มี

ความสามารถทางการวิจัย ขาดผู้เชี่ยวชาญเฉพาะด้านบรรยากาศทางวิชาการไม่เอื้ออำนวยต่อการพัฒนาความรู้ใหม่

ปิยะ กรกชจินตนาการ[6] ได้ศึกษาวิจัยเรื่อง การพัฒนารูปแบบศูนย์วิจัยและพัฒนาเทคนิคศึกษา พบว่าการติดต่อสื่อสารระหว่างนักวิจัยเครือข่าย กับ นักวิจัยพี่เลี้ยงและศูนย์วิจัยและพัฒนาเทคนิคศึกษามีความล่าช้าขาดความคล่องตัว คณะกรรมการดำเนินงานศูนย์วิจัยที่จะต้องจัดหาแหล่งทุนสนับสนุนการทำวิจัย ควรมีการจัดให้นำเสนอโครงการวิจัยที่สถานศึกษาในเครือข่ายของศูนย์วิจัยและพัฒนาเทคนิคศึกษา เพื่อเป็นการกระตุ้นให้นักวิจัยเกิดความสนใจการทำวิจัยมากขึ้น

วิจารณ์ พานิช [7] กล่าวถึงบทบาทของมหาวิทยาลัยในการบริหารงานวิจัยว่า ระบบการบริหารมหาวิทยาลัยไทยในปัจจุบัน เป็นการบริหารในรูปแบบที่มองการวิจัยเป็นเรื่องความสมัครใจของผู้ทำวิจัย การอำนวยความสะดวกจะทำเท่าที่ทำได้ โดยไม่กระทบกระเทือนต่อหลักการแบ่งภาระงาน คืออาจารย์แต่ละคนต้องมีภาระงานสอน และงานบริการเท่า ๆ กัน ไม่ว่าอาจารย์ผู้นั้นจะมีงานวิจัยหรือไม่หรือกล่าวอีกนัยว่า งานวิจัยเป็นงานส่วนตัวของแต่ละคน ข้อยึดถือนี้จะรุนแรงมากน้อยแตกต่างกัน ในต่างมหาวิทยาลัยและในต่างคณะกัน ซึ่งถ้าหากจะให้มหาวิทยาลัยสามารถผลิตผลงานวิจัยได้อย่างแท้จริงแล้ว จะต้องมีการปรับเปลี่ยนทั้งเชิงวัฒนธรรม และระบบบริหารงานวิจัยในมหาวิทยาลัยอย่างมากมาย

วิรุพพร แก้วกล้า [8] ได้ศึกษาบทบาทของผู้บริหารในการส่งเสริมการวิจัยในชั้นเรียนตามทัศนะของผู้บริหารและอาจารย์ สังกัดกองวิทยาลัยอาชีวศึกษา กรมอาชีวศึกษา กลุ่มภาคเหนือ พบว่า ผู้บริหารเป็นผู้ที่มีบทบาทสำคัญในการกระตุ้นและส่งเสริมให้ครูผู้สอนทำวิจัยในชั้นเรียนให้บรรลุเป้าหมายอย่างมีประสิทธิภาพ ทั้งนี้ ผู้บริหารจะต้องทราบทิศทางการส่งเสริมการวิจัยในชั้นเรียนเป็นอย่างดี เพื่อเป็นแนวทางในการบริหารงานการวิจัยชั้นเรียนอย่างแท้จริง

ซึ่งจากการศึกษาของบุคคลต่าง ๆ จะเห็นได้อย่างชัดเจนว่าควรมีรูปแบบการส่งเสริมงานวิจัยในสถานศึกษา ถึงแม้ว่า

จะเป็นหน่วยงานขนาดเล็ก มีจำนวนนักวิจัยไม่มาก แต่สามารถส่งเสริมให้บุคลากรสามารถทำงานวิจัยได้อย่างทั่วถึง โดยผู้บริหารสถานศึกษาจะต้องผลักดันให้เกิดงานวิจัยขึ้น สนับสนุนการพัฒนาบุคลากรให้มีศักยภาพด้านการวิจัย มีการบริหารงบประมาณที่คล่องตัว กำหนดมาตรการต่าง ๆ ในการดำเนินงานที่ชัดเจน สามารถปฏิบัติได้ มีผู้เชี่ยวชาญเฉพาะด้านให้คำปรึกษาแนะนำการทำงานวิจัย มีการวางแผนและปรับปรุงการดำเนินงานอย่างต่อเนื่อง รวมทั้งจะต้องให้การสนับสนุนเรื่องการเผยแพร่ผลงานวิจัยอย่างจริงจัง

4. วิธีดำเนินการวิจัย

การศึกษาความเป็นไปได้ ในการปรับใช้รูปแบบการส่งเสริมงานวิจัยในสถานศึกษาที่สร้างขึ้น ผู้วิจัยได้ดำเนินการตามขั้นตอนต่าง ๆ ดังนี้

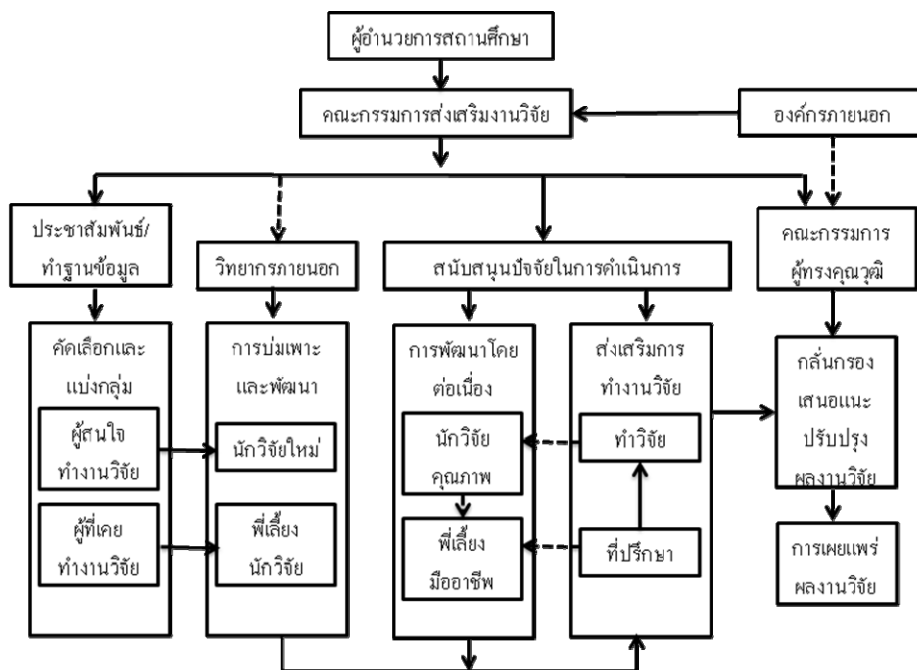
- สร้างรูปแบบการส่งเสริมงานวิจัยในสถานศึกษา

- สร้างสื่อนำเสนอรูปแบบและเครื่องมือเก็บข้อมูล
- นำเสนอรูปแบบต่อผู้เกี่ยวข้องและเก็บรวบรวมข้อมูล
- วิเคราะห์ข้อมูลและสรุปผลการวิจัย

ซึ่งการดำเนินการในแต่ละขั้นตอนมีรายละเอียด ดังนี้

4.1 การสร้างรูปแบบการส่งเสริมงานวิจัยในสถานศึกษา เริ่มจากการศึกษาการดำเนินงานวิจัยของหน่วยงานต่าง ๆ ข้อเสนอแนะจากเอกสารและงานวิจัยที่เกี่ยวข้อง โดยการวิเคราะห์ข้อจำกัดและความเหมาะสม ความเป็นไปได้ในการดำเนินการ กำหนดเป็นรูปแบบการส่งเสริมงานวิจัยในสถานศึกษา

การดำเนินงานตามรูปแบบ เริ่มจากการที่ผู้อำนวยการสถานศึกษา แต่งตั้งคณะกรรมการส่งเสริมงานวิจัยจากผู้เกี่ยวข้องภายในสถานศึกษาและผู้ทรงคุณวุฒิภายนอก ทำหน้าที่วางแผน อำนวยการ และแก้ปัญหาต่าง ๆ ที่อาจเกิดขึ้น โดยที่กลไกและกิจกรรมในการดำเนินการส่งเสริมงานวิจัยในสถานศึกษาตามรูปแบบ แสดงดังภาพที่ 1



ภาพที่ 1: รูปแบบการส่งเสริมงานวิจัยในสถานศึกษา

4.1.1 การประชาสัมพันธ์การส่งเสริมและสนับสนุนงานวิจัย ให้บุคลากรได้ทราบ การจัดทำฐานข้อมูล แบ่งกลุ่มผู้ที่สนใจทำวิจัย และผู้ที่มีประสบการณ์เคยทำงานวิจัยมาแล้ว

4.1.2 การติดต่อวิทยากรจากภายนอก เพื่อบ่มเพาะผู้ที่สนใจทำวิจัย เป็นนักวิจัยรุ่นใหม่ และพัฒนาผู้ที่เคยทำงานวิจัยมาแล้ว ให้มีศักยภาพเป็นนักวิจัยที่เลี้ยง

4.1.3 การสนับสนุนปัจจัยในการดำเนินการส่งเสริมการทำงานวิจัยของนักวิจัยรุ่นใหม่ โดยมีนักวิจัยที่เลี้ยงเป็นที่ปรึกษาคอยชี้แนะนักวิจัยรุ่นใหม่

4.1.4 การส่งเสริมและสนับสนุนให้มีการพัฒนาสมรรถนะนักวิจัยรุ่นใหม่ และนักวิจัยที่เลี้ยงอย่างต่อเนื่อง เพื่อสร้างนักวิจัยรุ่นใหม่ที่มีคุณภาพและนักวิจัยที่เลี้ยงมืออาชีพ

4.1.5 การสรรหาคณะกรรมการผู้ทรงคุณวุฒิ ทั้งภายในและภายนอกสถานศึกษา เป็นผู้กลั่นกรอง ให้คำปรึกษา ข้อเสนอแนะ เพื่อปรับปรุงผลงานวิจัยให้ได้คุณภาพ

4.1.6 การส่งเสริมและสนับสนุนการเผยแพร่ผลงานวิจัยที่ผ่านการประเมินคุณภาพแล้ว ในรูปแบบต่าง ๆ เพื่อให้ผลงานเป็นที่ยอมรับในวงการณ์นั้น ๆ รวมทั้งการนำผลงานวิจัยไปใช้งานจริง

4.2 การสร้างสื่อนำเสนอรูปแบบและเครื่องมือเก็บรวบรวมข้อมูล ผู้วิจัยได้จัดทำเอกสารคู่มือรูปแบบเพื่อให้ผู้เกี่ยวข้องได้ศึกษารายละเอียดต่าง ๆ ในการดำเนินการ และจัดสร้างแบบประเมินผลรูปแบบ เพื่อเก็บรวบรวมข้อมูลการประเมินผลและข้อคิดเห็นต่าง ๆ เกี่ยวกับรูปแบบดังกล่าว โดยได้ปรึกษาผู้เชี่ยวชาญในการวิจัยร่วมด้วยโดยตลอด

4.3 การนำเสนอรูปแบบต่อผู้เกี่ยวข้องและเก็บรวบรวมข้อมูล ทำโดยการนัดประชุมผู้เกี่ยวข้องซึ่งเป็นตัวแทนครูและบุคลากรทางการศึกษา สังกัดสำนักงานคณะกรรมการการอาชีวศึกษา ประกอบด้วยผู้บริหารสถานศึกษา จำนวน 7 คน ครูเชี่ยวชาญ ครูชำนาญการพิเศษ และครูชำนาญการ จากวิทยาลัยเทคนิค วิทยาลัยอาชีวศึกษา วิทยาลัยการอาชีพ วิทยาลัยสารพัดช่าง และวิทยาลัยเกษตรและเทคโนโลยี

จำนวน 32 คน รวมทั้งสิ้น 39 คน หลังจากที่ได้ชี้แจงรายละเอียดการดำเนินงานตามรูปแบบการส่งเสริมงานวิจัยในสถานศึกษา และตอบข้อซักถามเรียบร้อยแล้ว ได้ให้ผู้เกี่ยวข้องทั้งหมดตอบแบบสอบถาม และแสดงความคิดเห็นต่อรูปแบบ

4.4 การวิเคราะห์ข้อมูลและสรุปผลการวิจัย หลังจากที่ได้เก็บรวบรวมข้อมูลแล้ว ได้วิเคราะห์ข้อมูลการประเมินของผู้เกี่ยวข้องต่อรูปแบบที่สร้างขึ้นตามขั้นตอนในการดำเนินการ และสรุปความคิดเห็นอื่น ๆ ในลักษณะความเรียง

5. ผลการดำเนินการวิจัย

5.1 ตามรูปแบบการส่งเสริมงานวิจัยในสถานศึกษา สังกัดสำนักงานคณะกรรมการการอาชีวศึกษา ต้องมีคณะกรรมการส่งเสริมงานวิจัย ทำหน้าที่วางแผน อำนวยการดำเนินงาน และแก้ปัญหาต่าง ๆ ที่เกิดขึ้น ในกิจกรรมหลัก 6 กิจกรรม คือ (1) ประชาสัมพันธ์และทำฐานข้อมูลนักวิจัย (2) จัดการบ่มเพาะนักวิจัยรุ่นใหม่และนักวิจัยที่เลี้ยง (3) สนับสนุนปัจจัยการทำงานวิจัย (4) จัดให้มีการพัฒนานักวิจัยและนักวิจัยที่เลี้ยงอย่างต่อเนื่อง (5) จัดให้มีคณะกรรมการผู้ทรงคุณวุฒิทำหน้าที่กลั่นกรองผลงานวิจัย และ (6) สนับสนุนการตีพิมพ์เผยแพร่ผลงานวิจัยในรูปแบบและวิธีการต่าง ๆ

5.2 ผลการศึกษาความเป็นไปได้ ในการปรับใช้รูปแบบการส่งเสริมงานวิจัยในสถานศึกษา พบว่า กลุ่มผู้บริหารสถานศึกษา เห็นด้วยอย่างยิ่ง กับภาพรวมของการดำเนินการตามรูปแบบการส่งเสริมงานวิจัยในสถานศึกษามีค่าเฉลี่ยสูงสุด ($\bar{X} = 4.71$) ในขณะที่เห็นด้วยกับวิธีการจัดหาและบริหารทุนวิจัย ที่ค่าเฉลี่ยต่ำสุด ($\bar{X} = 4.28$) ในภาพรวมเห็นด้วยเฉลี่ยในระดับมาก ($\bar{X} = 4.42$) แสดงให้เห็นว่า ผู้เกี่ยวข้องที่เป็นผู้บริหารสถานศึกษา เห็นด้วยกับรูปแบบดังกล่าว

5.3 ผลการศึกษาความเป็นไปได้ ในการปรับใช้รูปแบบ การส่งเสริมงานวิจัยในสถานศึกษาของครูผู้สอน พบว่าเห็น ด้วยกับภาพรวมของการดำเนินการตามรูปแบบการส่งเสริม งานวิจัยในสถานศึกษา ที่ค่าเฉลี่ยสูงสุด ($\bar{X} = 4.59$) ในขณะที่ โครงสร้างการบริหารและการดำเนินงานตามรูปแบบการ ส่งเสริมงานวิจัยในสถานศึกษา อยู่ในระดับต่ำสุด ($\bar{X} = 4.37$) ความเห็นโดยเฉลี่ยรวมอยู่ในระดับมาก ($\bar{X} = 4.48$) แสดงให้เห็นว่า ครูผู้สอน เห็นด้วยกับการดำเนินการตาม รูปแบบการส่งเสริมงานวิจัยในสถานศึกษานี้เช่นกัน

5.4 ความคิดเห็นอื่น ๆ ผู้เกี่ยวข้องได้เสนอความคิดเห็น เพิ่มเติมว่า ในกิจกรรมการบ่มเพาะนักวิจัยควรจัดแยกตาม กลุ่มสาขาวิชา และควรจัดให้หัวหน้าแผนก ร่วมเป็น คณะกรรมการส่งเสริมงานวิจัยในสถานศึกษาด้วย

6. บทสรุป

รูปแบบการส่งเสริมงานวิจัยในสถานศึกษา มีความ เป็นไปได้ ในระดับสูง ที่จะนำไปดำเนินการ เพื่อให้ สถานศึกษาสามารถผลิตผลงานวิจัยที่มีคุณภาพเพิ่มขึ้น เป็น การส่งเสริมให้ครูและบุคลากรทางการศึกษา มีศักยภาพด้าน การวิจัย สามารถพัฒนาประสิทธิภาพการจัดการเรียนการ สอน ที่ส่งผลให้ผู้สำเร็จการศึกษามีความรู้ ความสามารถ และมีคุณลักษณะที่พึงประสงค์ สอดคล้องกับความต้องการ ของสถานประกอบการ และสอดคล้องกับยุทธศาสตร์การ พัฒนาทรัพยากรมนุษย์ ในการเพิ่มขีดความสามารถด้านการ วิจัย ตามแผนพัฒนาเศรษฐกิจและสังคมแห่งชาติ ฉบับที่ 10

7. เอกสารอ้างอิง

[1] สำนักติดตามและประเมินผลการอาชีวศึกษา, “รายงาน ประจำปี 2550,” สำนักงานคณะกรรมการการอาชีวศึกษา.

[2] สำนักงานรับรองมาตรฐานและประเมินคุณภาพ การศึกษา, รายงานประจำปี 2550.

[3] www.matichon.co.th วันที่ 20 มีนาคม พ.ศ. 2552.

[4] กัลยา สุบรรณาจ, “ความคิดเห็นของครูต่อการ ดำเนินงานส่งเสริมการวิจัยในชั้นเรียน ของผู้บริหาร โรงเรียน ประถมศึกษาในจังหวัดสุรินทร์,” วิทยานิพนธ์ ศึกษาศาสตร์ มหาวิทยาลัยมหาจุฬาลงกรณราชวิทยาลัยสุโขทัยธรรมราช, 2546.

[5] นิลอุบล มณีโชติและคนอื่นๆ, “คุณลักษณะและปัจจัย ในการพัฒนาเพื่อนำไปสู่มหาวิทยาลัยที่มุ่งเน้นการวิจัย,” การศึกษาค้นคว้าด้วยตนเอง การศึกษามหาบัณฑิต มหาวิทยาลัยรัตนเศรษฐ, 2541.

[6] ปิยะ กรกชจินดาการ, “การพัฒนาแบบศูนย์วิจัย และพัฒนาเทคนิคศึกษา” วิทยานิพนธ์ ครุศาสตร์อุตสาหกรรม คุยฎีบัณฑิต มหาวิทยาลัยเทคโนโลยีพระจอมเกล้าพระนคร เหนือ, 2549.

[7] วิจารย์ พานิช, “การบริหารงานวิจัย: แนวคิดจาก ประสบการณ์,” (พิมพ์ครั้งที่ 2), สำนักพิมพ์ดวงกมล, 2540.

[8] วิรุพพร แก้วกล้า, “บทบาทของผู้บริหารในการ ส่งเสริมการวิจัยในชั้นเรียน ตามทัศนะของผู้บริหารและ อาจารย์ สังกัดกองวิทยาลัยอาชีวศึกษา กรมอาชีวศึกษา กลุ่ม ภาคเหนือ,” วิทยานิพนธ์ ศึกษาศาสตร์มหาบัณฑิต มหาวิทยาลัยราชภัฏพิบูลสงคราม, 2545.